

ÜLENURME GÜMNAASIUMI ARENGUKAVA

2009-2012

Sisukord

1. Sissejuhatus	2
2. Üldandmed	2
2.1. Asend	2
2.2. Ajalugu, tegevused	2
2.3. Pedagoogilise personali ja õpilaskonna üldanalüüs ning prognoos	3
3. Moto, missioon, visioon, põhiväärtus	6
3.1. Moto	6
3.2. Missioon	6
3.3. Visioon	6
3.4. Põhiväärtused	6
4. Eesmärgid ja ülesanded	7
4.1. Eesmärk	7
4.2. Põhiülesanne	7
5. Kooliarenduse hetkeseis, põhisuunad ja valdkonnad	8
5.1. Tänapäevane seis	8
5.2. Kooliarenduse valdkonnad	11
5.3. Kooliarenduse põhisuunad	11
6. Arengukava uuendamise kord.....	12

1. Sissejuhatus

Ülenurme Gümnaasiumi (edaspidi ÜG) arengukava on dokument, mis määrab ära kooliarenduse põhisuunad ja valdkonnad, tegevuskava kolmeks aastaks ning arengukava uuendamise korra.

Arengukava koostamisel on arvesse võetud kooli hetkeseisu, ressursse ja vajadusi, aga samuti kooliarenduse rühmatöid, hoolekogu ja õpilasmavalitsuse ettepanekuid.

Arengukava koostamine toimus demokraatliku protsessina, kuhu olid kaasatud õpetajad, kooli hoolekogu, valla hariduse arengukava töörühma liikmed erinevatest institutsioonidest ja õpilaste esindajad. Arengukava koostamist alustasime õpetajate ja õpilaste SWOT analüüsiga, millele järgnes visiooni, missiooni ning eesmärkide sõnastamine. Seejärel leppisime kokku strateegilise tegevusplaani ning tegevuskava.

Arengukava elluviimine on pidev protsess, mille kohta antakse hinnang üks kord aastas, augustis. Arengukava täitmisele annab õppenõukogus hinnangu kooli juhtkond. Tulenevalt hinnangust ja ettepanekutest viiakse käesolevasse arengukavasse täiendused ja parandused. Kooli pädevusse jääb arengukavasse väiksemate muudatuste sisseviimine. Muudatused kooskõlastatakse eelnevalt õppenõukogu ja hoolekoguga.

Ülenurme Gümnaasiumi arengukava lähtub Ülenurme Gümnaasiumi põhimäärusest, Ülenurme valla arengukavast 2009-2012 ja Tartumaa üldhariduse strateegiast 2004-2014 "Edukas toimetulev noor tartumaalane".

2. Üldandmed

2.1. Asend

Ülenurme Gümnaasium asub Ülenurme vallas Ülenurme alevikus Tartu mnt 5, Tartumaa 61714.

Kool asub 2 km kaugusel Tartu linna piirist.

2.2. Ajalugu, tegevused

ÜG on Reola mõisakooli (asutatud 1766), Reola vallakooli (1819), Reola Mittetäieliku Keskkooli (1945), Reola 8-kl Kooli (1961) ja 1984 aastal valminud uue, 350 õpilasele ehitatud Ülenurme Keskkooli otsene järglane.

1994.a omistati EV Haridusministeeriumi poolt koolile nimeks Ülenurme Gümnaasium, mille koolitusluba on registreeritud riigi- ja kohaliku omavalitsuse asutuste riiklikus registris, registrikood nr. 75007439.

Kitsaks jäänud koolimajast eraldusid 1994.a 1. septembrist 1.-5. klassid Tõrvandi Algkooliks, mis aga liideti taas 1. septembril 2003.a gümnaasiumiga. Täna asuvad 1.-5. klassid Tõrvandi algkoolimajas ja 6.-12. klassid Ülenurme gümnaasiumi õppehoones.

Ülenurme Gümnaasiumi hoonetekompleksi kuulub 1990. a valminud regupolkattega täismõõtmega staadion, 1992. a valmis spordihoone 4 saaliga ja litsentseeritud lasketiiruga (üldpind 3791m²). Koolile kuulub ka Tõrvandi kaarhallis asuv spordisaal. Kooli kasutada on õpilaste internaat korrusmaja neljas korteris Ülenurmel.

Ülenurme Gümnaasiumi ruumides töötab Ülenurme Muusikakool 110 õpilasega, korvpalliklubi Ülenurme, spordiklubi ja velskripunkt. Õpilaste kasutada on kooli raamatukogu ja kooli majandada olev söökla Ülenurmel ja Fazeri teenindusega söökla Tõrvandis.

Ülenurme vald toetab kooli huvitegevuse edendamist (sport, muusika, ainingid), tegutseb 30 ringi, õpilaste osavõtt ringide tööst on 72%.

Ülenurme valla eelarveliste vahendite arvel töötavad alljärgnevad treeningugrupid: kergejõustik, korvpall, laskmine, suusatamine, võimlemine ja aeroobika.

Kooli õpilased osalevad aktiivselt ja edukalt maakonna ja vabariiklikel olümpiaadidel, konkurssidel ja spordivõistlustel. ÜG õpilasi on saanud sisse kõikidesse vabariigi juhtivatesse kõrgkoolidesse.

Ülenurme Gümnaasiumil on alates 1. septembrist 2004 koostööleping Tartu Lennuakadeemiaga. Eelkutsõppe raames õpetavad lennuakadeemia õppejõud lennunduse eriala valikainena alates gümnaasiumi 10. klassist.

Gümnaasiumiastmes on õpilastel võimalik jätkata õpinguid reaals-, humanitaar- ja loodus-spordiklassis.

2. 3. Pedagoogilise personali ja õpilaskonna üldanalüüs ning prognoos

Pedagoogilisi töötajaid on koolis 56 (k.a direktor ja 2 direktori asetäitjat õppealal), kellest 50 on erialane kõrgharidus. Naisi on 46 ja mehi 10. Keskmine vanus pedagoogilistel töötajatel on 42,9 aastat.

Koolis töötab 3 pedagoog-metoodikut ja 13 vanempedagoogi. Käesoleval õppeaastal on koolis õpilasi kooliastmeti järgnevalt: 1.-3. klass 152 õpilast, 4.-6. klass 135 õpilast, 7.-9. klass 134 õpilast ja 10.-12. klass 201 õpilast. Kokku on koolis 28 klassikomplekti 622 õpilasega., neist 16 klassikomplekti Ülenurmel. Alates 01.09.2008 on põhikooliõpilaste normpiiriks 24 õpilast klassis. Seoses õpilaste arvu kasvuga kahel viimase lõppeaastal on avatud kolm esimest klassi. Alates aastast 2009 võib olla vajadus avada juba neli esimest klassi.

Gümnaasiumi 10. klassi vastuvõtt toimub kolme paralleeli: reaal-, humanitaar- ja loodus-spordiklassi. Aastast 2009 võib gümnaasiumi kümnenda klassi vastuvõtt seoses õpilaste arvu vähenemisega toimuda kahes paralleelis.

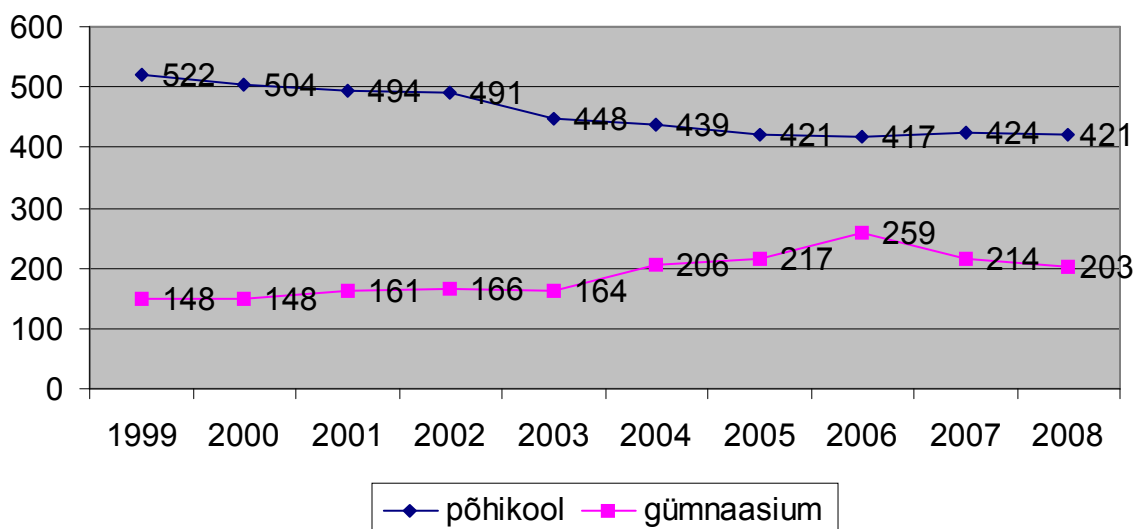
Ülenurme Gümnaasiumi keskmine klassitäituvus 2008/2009. õppeaastal on 22,2 õpilast klassis, 1.-3. klass 19 õpilast, 4.-6. klass 22,5 õpilast, 7.-9. klass 22,3 õpilast ja 10.-12. klass 25,1 õpilast. Õpilaste kasutatav klassiruumide ja kabinetide pind kokku on gümnaasiumimajas 1157 m², õpilase kohta on 3,17m² (väikseim klassiruumi pind õpilase kohta on 1,01 m²). Algkoolimajas õpilaste kasutatav klassiruumide ja kabinetide pind kokku on 657 m² ja õpilase kohta 2,56 m².

Viie viimase aasta jooksul on Ülenurme valla elanike arv kasvanud 25% (4490-lt 01.01.2004 5633-ni 01.01.2009).

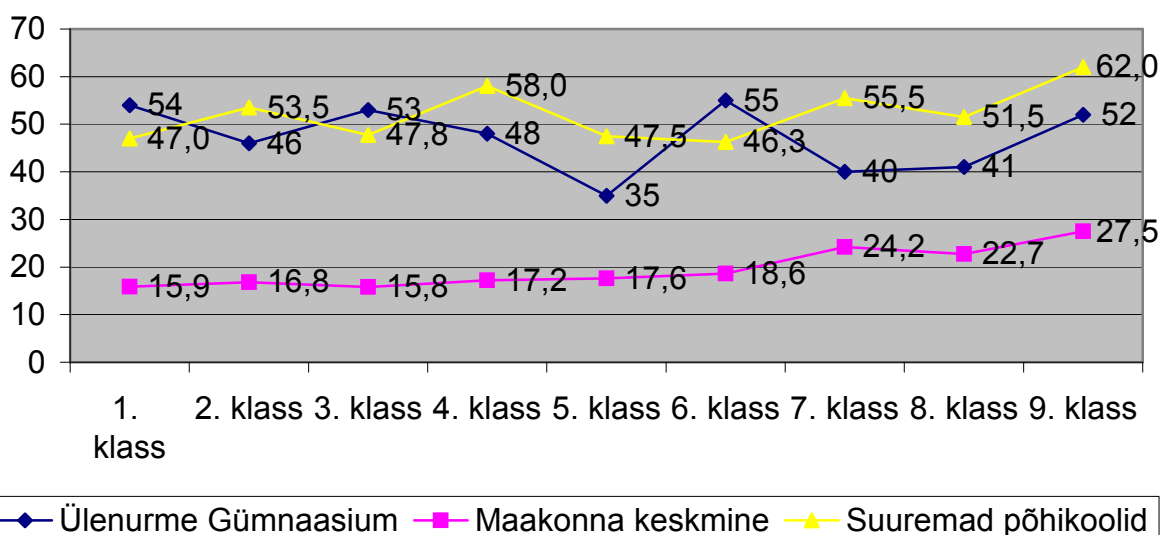
Ülenurme valla elanikkond külade ja vanuserühmade järgi jaanuar 2009.

Asula	0 kuni 6	7 kuni 19	20 kuni 59	60 >	Kokku
	2	2	31	3	38
KÜLITSE KÜLA	41	83	306	124	554
LAANE KÜLA	5	11	48	11	75
LEMMATSI KÜLA	12	17	95	33	157
LEPIKU KÜLA	3	20	57	20	100
LÄTI KÜLA	0	4	9	7	20
REOLA KÜLA	8	34	95	32	169
RÄNI KÜLA	18	62	252	126	458
SOINASTE KÜLA	44	110	286	65	505
SOOSILLA KÜLA	4	8	34	11	57
TÕRVANDI ALEVIK	135	281	945	221	1582
TÄSVERE KÜLA	1	1	10	4	16
UHTI KÜLA	21	47	174	64	306
ÕSSU KÜLA	11	37	90	14	152
ÜLENURME ALEVIK	165	258	883	138	1444
Kokku	470	975	3315	873	5633

Ülenurme kooli õpilaste arvu dünaamika PK ja G osas 10 aasta jooksul



Ülenurme G õpilaste arv võrreldes maakonna keskmistega 2008/2009 õ.a



Nb! Suuremate Pk on käesolevas analüüsis käsitletud (Elva G, Puhja G, Nõo Pk, Ülenurme G)

3. Moto, missioon, visioon, põhiväärtus

3.1. Moto

Õpi ja arene

3.2. Missioon

Ülenurme Gümnaasiumi õpikeskkond soodustab õpilaste mitmekülgset ja võimetekohast arengut, võimaldab igal õpilasel kujuneda haritud inimeseks ning täisväärtuslikuks ühiskonnaliikmeks, kes tuleb toime edasiste õpingutega, praktilise eluga ja on avatud elukestvale õppele.

3.3. Visioon

Ülenurme Gümnaasium on tunnustatud õpilaskeskne ja arengule orienteeritud kool vabariigis, kus on isiksust arendav, koostööd soosiv ja turvaline õpikeskkond. Kool võimaldab õpilasel omandada mitmekülgset ning oma eluga toimetulekut soodustavat haridust ning lähtub õppija individuaalsusest. Ülenurme Gümnaasiumi õpilastel ja õpetajatel on oma kooli tunne.

3.4. Põhiväärtused

Ülenurme Gümnaasiumi põhiväärtuseks on

- 1) õppijaks kujunev õpilane
- 2) kooli töötajad, kes on motiveeritud väga hästi töötama ning samas ka ise õppima, kes osalevad aktiivselt kõikides diskussioonides ja otsuste vastuvõtmises ning on nõudlikud nii enese kui õpilaste suhtes, olles seejuures peret ja last toetavad isikud
- 3) koolimaja, õpikeskkond, õppesüsteem, õppeprotsessi toetavad tegevused, kooli traditsioonid ja ajalugu ning usalduslikud, sõbralikud ja tolerantsed inimestevahelised võrgustikusuhted

4. Eesmärgid ja ülesanded

4.1. Eesmärk

Ülenurme Gümnaasiumi eesmärgiks on konkurentsivõimelise hariduse, õppijakeskse ja lapsesõbraliku koolimiljöö tagamine, isiksuse kujundamine, kes arendab ennast pidevalt, tuleb toime muutuvast õpi-, elu- ja töökeskkonnas, väärtustab terveid eluviise, austab ja järgib seadusi

Ülenurme Gümnaasiumis töötavad õppija arengut toetavad tugistruktuurid: süvaklassid, spordiklubid, aine- ja huvialaringid.

4.2. Põhiülesanne

Ülenurme Gümnaasium on vallakool, mis teenindab kogu valda, et luua õpilastele võimalused põhi- ja keskkariduse omandamiseks ning koolikohustuse täitmiseks, pakkuda lisaks üldharidusele täiskasvanute vabahariduslikku koolitust, sh õpetajate koolitust.

Ülenurme Gümnaasiumi **ülesandeks** on:

- 1) põhikooli õpilastele tingimuste ja võimaluste loomine hea hariduse omandamiseks;
- 2) gümnaasiumi reaal-, humanitaar- ning loodus-ja spordiklassis konkurentsivõimelise hariduse võimaldamine;
- 3) õpilase iseseisva õpivõime arendamine, kujundamine õppijaks
- 4) hea suhtlemisoskusega ühiskondlikult aktiivse noore kujundamine;
- 5) süsteemse õpetajakoolituse jätkamine;
- 6) koolikohustuse täitmise tagamine koostöös tugivõrgustikuga
- 7) koolitraditsioonide jätkamine, süvendamine ja uute traditsioonide juurutamine;
- 8) kooli õppe-materiaalse baasi täiustamine.

Pedagoogide põhiülesanne on õpikeskkonna loomine, kus õpilaste, õpetajate ja lastevanemate omavahelised suhted põhinevad lugupidamisel ning demokraatial eesmärgiga kujundada õppijat

Õpetaja õpib tundma õpilase isiksust, võimeid, huvisid ja kalduvusi, tervislikku seisundit ning vastavalt sellele aitab kujundada õpimotivatsiooni, arendab õpioskusi ja võimeid, jälgib hügieeninõuete täitmist, kujundab hoolikalt suhtumist kooli varasse ning suunab õpilaste käitumist.

Õpetaja vastutab oma töö tulemuslikkuse eest. Kooli juhtkond hindab õpetaja tööd ennekõike õpilaste teadmiste ja oskuste kvaliteedi ja kasvatustöö tulemuste alusel. Õpetaja võtab osa oma töötulemuste arutelust.

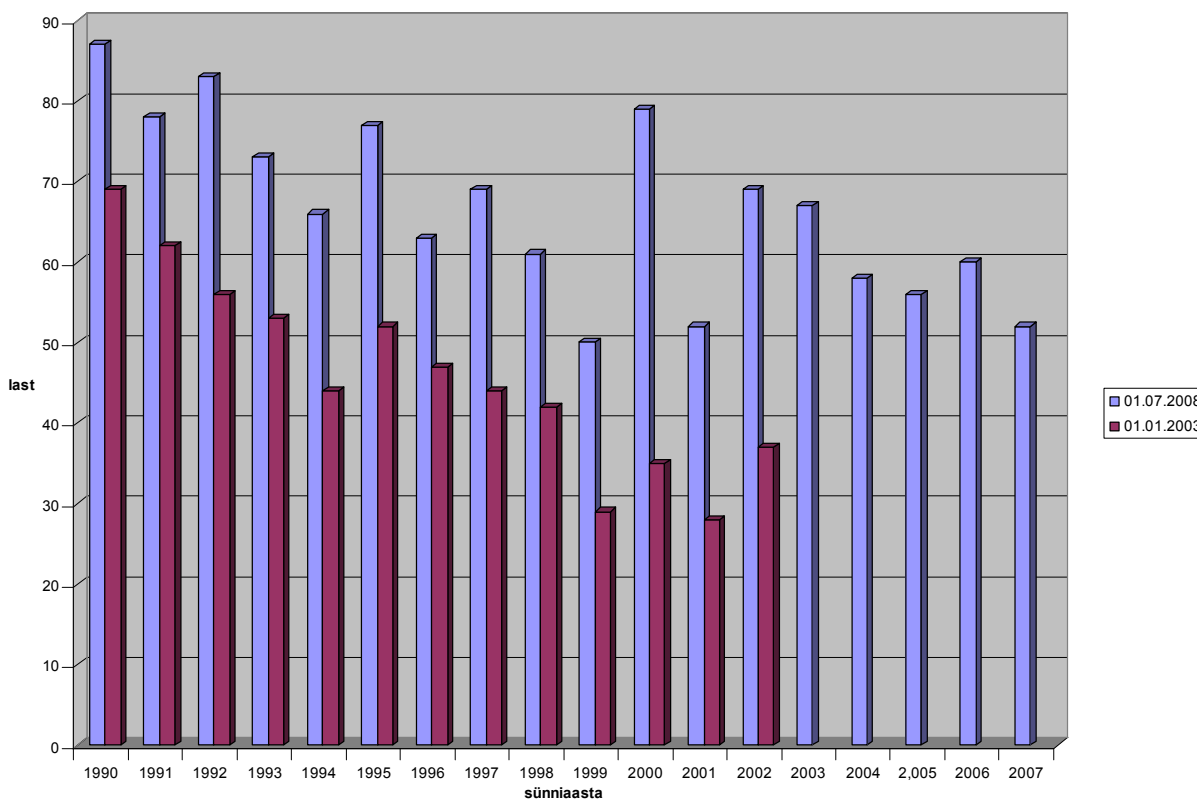
Klassijuhataja esmaülesanne on õppida tundma õpilase isiksust, tema elutingimusi, samuti koordineerib ta oma klassi õpilaste kasvatustööd, viib läbi arenguestlusi koos lapsevanema ja õpilasega vähemalt üks kord õppeaastas, toetab perekonna püüdlusi kasvatustöös

5. Kooliarenduse hetkeseis, põhisuunad ja valdkonnad

5.1. Tänapäevane seis

- Ülenurme Gümnaasium on arvestatav gümnaasium maakonnas, kus alates 1. klassist on muusika- ja spordikallak, gümnaasiumis kolme paralleeliga humanitaar-, reaal- ja loodus-spordiklassid;
- tasemel ja kvalifikatsioonile vastav kaader, õpetajatel normkoormus;
- kuue saaliga spordikompleks, korvpalliklubi, muusikakool;
- valla suur toetus huvitegevusele (sport, muusika, aineringid) - 30 ringi, 72% osavõtt;
- koolikohustuslike õpilaste arv viimasel viiel aastal on kasvanud kuni 100% seoses uute elamurajoonide valmimisega;

Koolikohustuslikud lapsed Ülenurme vallas 2003 ja 2008



- arvutiseerimine üle vabariigi keskmise, kõigil õpetajatel sülearvutid, gümnaasiumimaja klassides arvutid koos interneti püsiühendusega, e-kool;
- toimib koostöö Eesti Lennuakadeemiaga, valikaine – lennundus;
- õpetajaskond nooreneb (2005 oli keskmine vanus 43,5 aastat ja 2009 on 42,9)
- koostöö programmiga “Noored kooli”;
- õpetajad osalevad aktiivselt koolitustel;

Pedagoogide keskmine täiendkoolituse maht (tundides)

2005/06		2006/07		2007/08	
Koolis	Grupi keskmine	Koolis	Grupi keskmine	Koolis	Grupi keskmine
57.9	61.6	73.9	68.5	95.1	37.4

-õpilased osalevad maakondlikel, vabariiklikel ja rahvusvahelistel võistlustel, olümpiaadidel, konkurssidel (osalemine Coubertini koolide rahvusvahelistel võistlustel, haridusmessil Intellektika, Playbacil, Euroopa päeva tähistamisel Europarlamendis osales 85 õpilast);

-üle kahe aasta toimuvad Rahvusvahelised kooliolümpiamängud;

-Ülenurme Gümnaasium on baaskooliks Tartu Ülikoolile, õpetajad läbinud mentorkoolituse;

-koolist on kujunenud baasgümnaasium Ülenurme, Kambja, Kuuste, Haaslava jt Ülenurme valda ümbritsevate põhikoolide tarbeks;

-õpetajad on motiveeritud töötama Ülenurme Gümnaasiumis;

-koolis korraldatakse palju õppekursioone, näitusi, õuesõpet, projektitööd, toimuvad klassidevahelised võistlused;

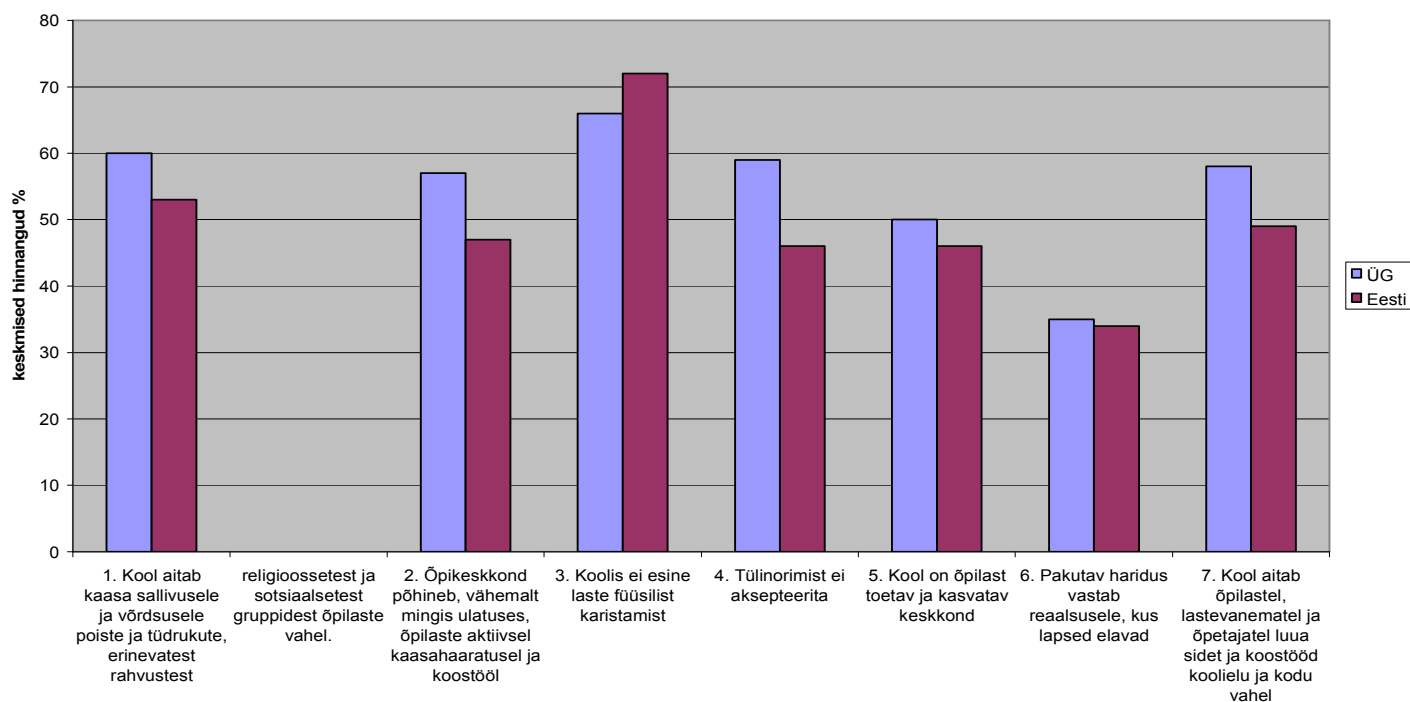
-õpilased on hästi ette valmistatud - enamus jätkab õpinguid pärast põhikooli ja gümnaasiumi lõpetamist, mis näitab valmidust pidevõppeks;

Lõpetanute arv alustanute arvust (9. kl ja 12. kl arvestuses)

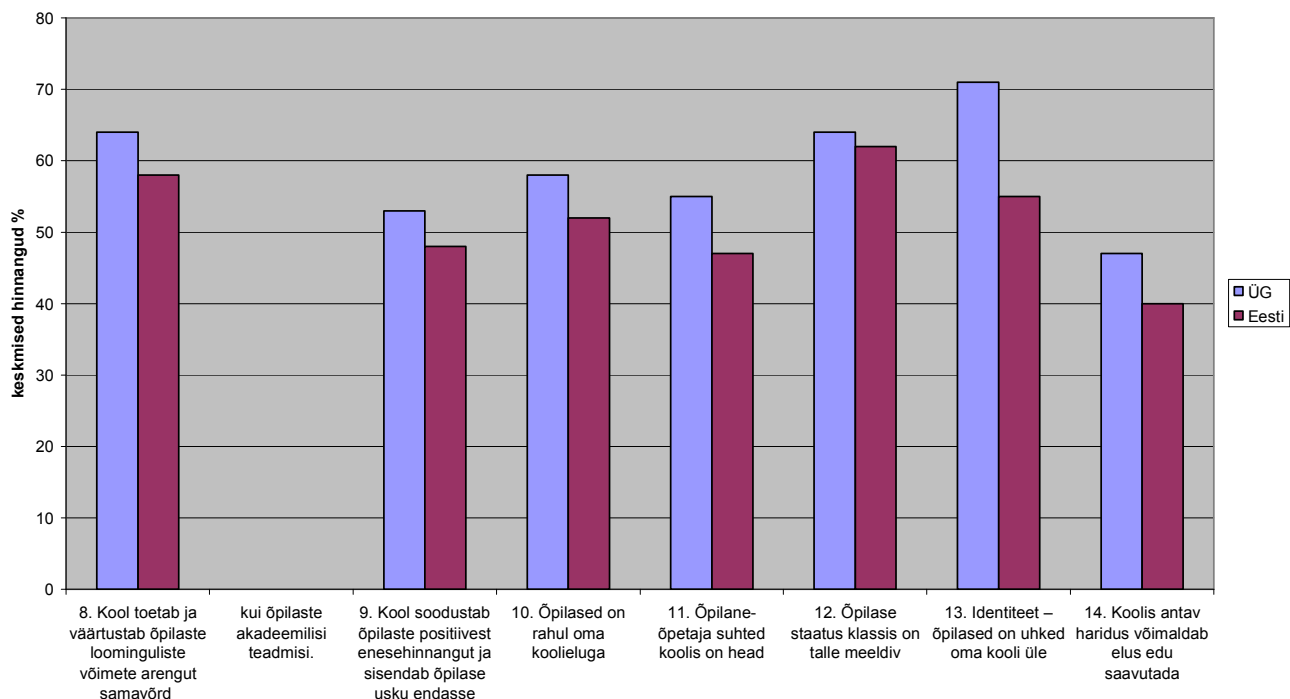
Klass	2005/06		2006/07		2007/08	
	Koolis	Grupi keskmine	Koolis	Grupi keskmine	Koolis	Grupi keskmine
9. klass	93.8%	89.3%	98.2%	92%	94.2%	91.6%
12. klass	91.8%	70.2%	90.5%	74.1%	94.7%	93.4%

-rahvusvaheliste uuringute, lastevanemate ja õpilaste rahuloluküsitluste põhjal on koolil hea maine tugevate õpetajate ja õpilassõbraliku ja tervist edendava keskkonna tõttu.

Õpilassõbralik kool



Õpilassõbralik kool II (rahvusvaheline uuring 2008)



5.2. Kooliarenduse valdkonnad

Ülenurme Gümnaasiumi arendusvaldkonnad tulenevad dokumendist (Ülenurme Gümnaasiumi sisehindamise kord). Ülenurme Gümnaasiumi kooliarenduse põhisuunad määratletakse kindlaks kooli arengukavas viies põhivaldkonnas ja nende alavaldkondades, mis on seotud tulemustega. Need valdkonnad on alljärgnevad:

eestvedamine,
personalijuhtimine,
koostöö huvigruppidega,
ressursside juhtimine,
õppe- ja kasvatusprotsess.

5.3. Kooliarenduse põhisuunad

5.3.1 Toimivad põhisuunad valdkonniti

Kooli tegevuse tugevused on määratletud kooli sisehindamise käigus ja esitatud kooliarenduse valdkondade lõikes.

1. Eestvedamine
 - ainesektsioonide koostöö
 - kooli juhtkonna ja õpilasesinduse regulaarsed kohtumised
2. Personalijuhtimine
 - arenev ja noorenev kaader
 - õpetajate ühisürituste ja koolituste korraldamine
 - tugisüsteemide (sotsiaalpedagoog, psühholoog, logopeed, parandusõpe, pikapäevarühmad, ettevalmistusklass) olemasolu.
3. Koostöö huvigruppidega
 - kooli ja kodu koostöövõrgustik
 - kooli vilistlaskogu kokkukutsumine
 - koostöö Eesti Lennuakadeemia, Tartu Kutsehariduskeskuse ja Ülenurme valla lasteaedadega
 - rahvusvaheline koostöö (Pierre de Coubertini koolid, Joroineni lukio, Riia 49 keskkool, Jelgava keskkool)
4. Ressursside juhtimine
 - materiaalse baasi märgatav täienemine
 - kuue saaliga spordikompleks
5. Õppe- ja kasvatusprotsess
 - toimivad ühisüritused, klassidevahelised võistlused, 30 huvialaringi
 - toimiv E-kool

5.3.2. Kooliarenduse vajadused

- Ülenurme Gümnaasium 21. sajandi kooliks;
- gümnaasiumile juurdeehitus algklasside korpuse, söökla, raamatukogu, internaadi ja tööõpetusklasside väljaehitamisega;
- 25-aastase koolimaja küttesüsteemi, soojustuse, tuletõrjesignalisatsiooni ja ventilatsiooni vastavusseviimine kehtestatud nõuetega;
- spordihoonete ja -rajatiste rekonstrueerimine;
- sisehindamissüsteemi rakendamine alates 2010. aastast;
- gümnaasiumile oma niši leidmine Eesti haridusmaastikul.

6. Arengukava uuendamise kord

Arengukava täitmist analüüsitakse ja tegevuskava korrigeeritakse igal aastal.

Arengukava korrigeerimisel lähtutakse õppeaasta töö kokkuvõttest, mis arutatakse läbi õppenõukogus ja hoolekogus, kus tehakse ettepanekud muudatuste sisseviimiseks arengukava tegevuskavasse. Muudatused arengukava tegevuskavas kinnitab kooli direktor.

Arengukava kinnitab Ülenurme Vallavolikogu.